

# **Положение**

## **о ГБУ КО «Спас-Деменский дом-интернат для престарелых и инвалидов»**

Положение о ГБУ КО «Спас-Деменский дом-интернат для престарелых и инвалидов» (далее - Учреждение) является основным рабочим документом, в соответствии с которым организуется работа Учреждения.

### **1. Общие сведения об учреждении**

1.1. Государственное бюджетное учреждение Калужской области «Спас-Деменский дом-интернат для престарелых и инвалидов, сокращенное наименование ГБУ КО «Спас-Деменский дом-интернат для престарелых и инвалидов», именуемое в дальнейшем Учреждение, принято в собственность Калужской области в соответствии с Постановлением Правительства Калужской области от 17 декабря 2010 года № 509 «О принятии муниципальных учреждений социального обслуживания в собственность Калужской области», относится к системе социальной защиты населения Калужской области.

1.2. Предметом деятельности Учреждения является социальное обслуживание престарелых граждан и инвалидов в целях укрепления их здоровья, повышения физической активности, а также нормализации психического статуса.

1.3. На стационарное социальное обслуживание в Учреждение принимаются граждане пожилого возраста (мужчины старше 60 лет, женщины старше 55 лет) и инвалиды I и II групп (старше 18 лет), частично или полностью утратившие способность к самообслуживанию и нуждающиеся по состоянию здоровья в постоянном постороннем уходе и наблюдении (далее - престарелые граждане и инвалиды), проживающие на территории Калужской области.

1.4. Для лучшей организации ухода, медицинского обеспечения и осуществление мероприятий по социально трудовой реабилитации, проживающие в доме-интернате лица размещаются по комнатам с учетом состояния здоровья, возраста и личного желания.

### **2. Основные виды деятельности**

2.1. Учреждение осуществляет следующие основные виды деятельности:

1) прием и размещение престарелых граждан и инвалидов в соответствии с учетом состояния их здоровья, активное содействие их социально-психологической адаптации к новой обстановке и коллективу, создание благоприятных условий для жизни;

2) организация рационального, в том числе диетического, питания с учетом возраста и состояния здоровья престарелых граждан и инвалидов в соответствии с федеральным и областным законодательством;

3) организация отдыха и досуга престарелых граждан и инвалидов;

4) медицинское обслуживание и лечение престарелых граждан и инвалидов, организация для них консультативной медицинской помощи квалифицированных специалистов, перевод их в случае необходимости в соответствующие государственные учреждения здравоохранения для оказания специализированной помощи, а также проведение лечебно-оздоровительных и профилактических мероприятий;

5) обеспечение престарелых граждан и инвалидов лекарственными средствами и изделиями медико-технического назначения;

6) организация лечебно-трудового процесса престарелых граждан и инвалидов, направленного на укрепление их здоровья, вовлечение в общественно полезный труд в соответствии с медицинскими рекомендациями;

7) обеспечение постельными принадлежностями, предметами личной гигиены престарелых граждан и инвалидов, а также нательным бельем, одеждой и другими предметами первой необходимости;

8) обеспечение сохранности личных вещей и ценностей престарелых граждан и инвалидов;

9) предоставление престарелым гражданам и инвалидам помещения для отправления религиозных обрядов, создание для этого соответствующих условий, не противоречащих правилам внутреннего распорядка, с учетом интересов верующих разных конфессий;

10) предоставление престарелым гражданам и инвалидам необходимых социально-бытовых, юридических и иных социальных услуг разового или постоянного характера в соответствии с территориальным перечнем гарантированных государством социальных услуг, предоставляемых бесплатно;

11) взаимодействие с организациями и образовательными учреждениями профессионального образования по проблемам престарелых граждан и инвалидов;

12) проведение санитарно-гигиенических и противоэпидемических мероприятий;

13) проведение мероприятий по повышению качества обслуживания, содержания и ухода, внедрение в практику прогрессивных форм и методов работы по обслуживанию престарелых граждан и инвалидов;

14) оказание услуг по предрейсовым и послерейсовым медицинским осмотрам;

15) содействие в обеспечении нуждающихся в Учреждении престарелых граждан и инвалидов зубными протезами, слуховыми аппаратами, очками, протезно-ортопедическими изделиями, необходимыми средствами передвижения;

16) внедрение в практику работы средств малой механизации, облегчающих труд обслуживающего персонала по уходу за тяжелыми больными;

17) оказание ритуальных услуг престарелым гражданам и инвалидам, проживавшим в Учреждении (при отсутствии у умерших родственников или отказе родственников от погребения умершего);

18) оказание при необходимости квалифицированных услуг по функциям опекуна и попечителя, если проживающий не может надлежащим образом осуществлять свои конституционные права и обязанности в связи с частичной или полной утратой дееспособности;

19) осуществление фармацевтической деятельности в рамках организации лечебного процесса (хранение, приобретение, отпуск в структурные подразделения учреждения лекарственных средств, включая сильнодействующие вещества по Списку №1 ПККН);

2.2. Виды деятельности, подлежащие лицензированию, осуществляются Учреждением после получения лицензий в установленном федеральным законодательством порядке.

### **3. Структурные подразделения**

3.1. В структуре учреждения имеются следующие подразделения:

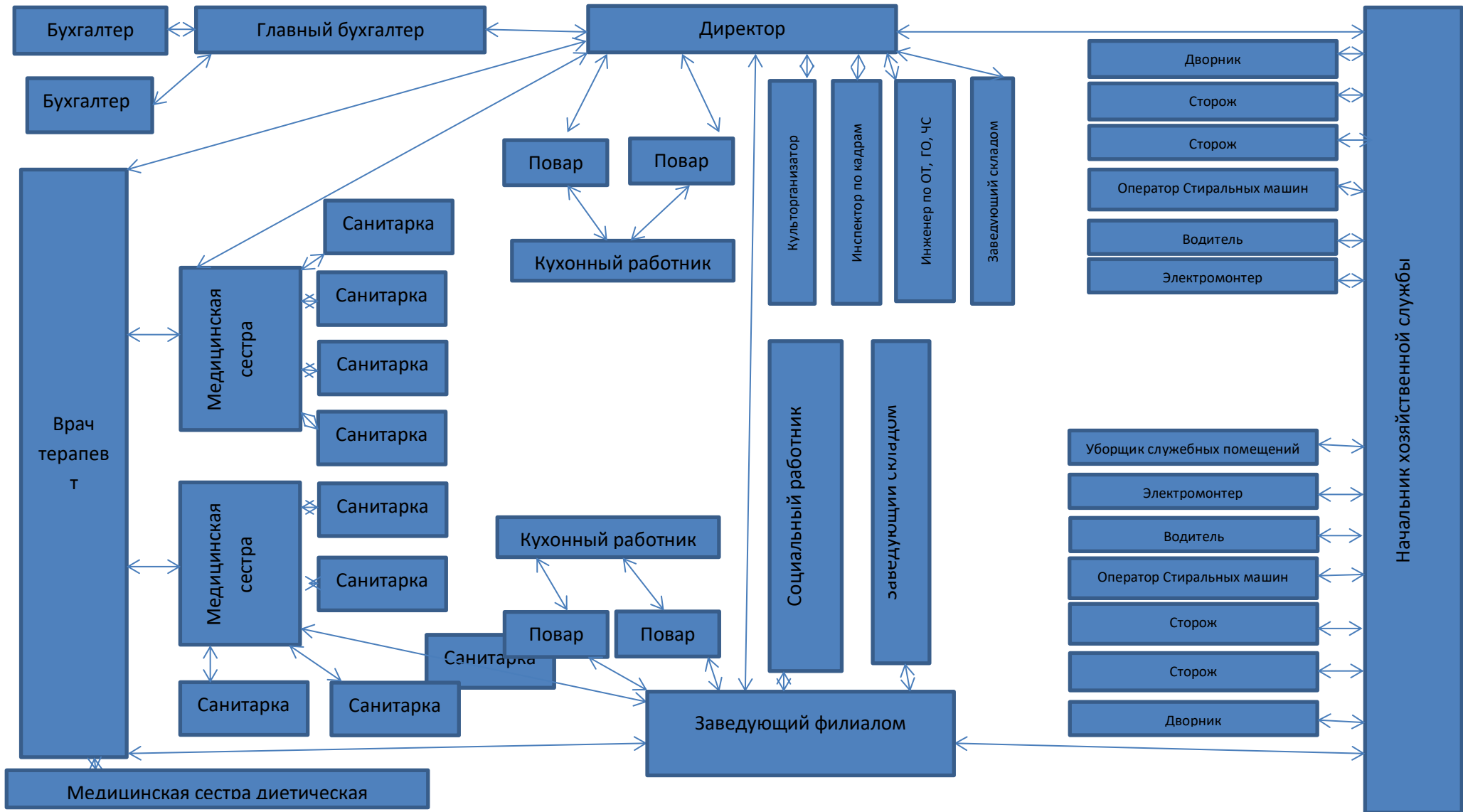
- приемно-карантинное отделение;
- общее отделение - на 25 мест;

- Павлиновский филиал – на 25 мест.

3.2. На каждого сотрудника Учреждения разработана должностная инструкция, содержащая права и должностные обязанности с учетом предоставляемых услуг согласно Приказу Министерства по делам семьи, демографической, социальной политике Калужской области от 15.10.2009 № 708 «Об утверждении требований к качеству предоставления государственных услуг в государственных стационарных учреждениях социального обслуживания Калужской области при формировании государственного задания на оказание государственных услуг».

3.3. Для выполнения поставленных задач утверждена организационная структура учреждения с описанием схем взаимодействия подразделений и должностных лиц.

Организационная структура ГБУ КО «Спас-Деменский дом-интернат для престарелых и инвалидов»



## 4. Нормативная база

4.1. Нормативные правовые акты в соответствии с которыми учреждение осуществляет деятельность по предоставлению социального обслуживания и социальных услуг:

- Федеральный закон от 01.08.1995 № 122-ФЗ «О социальном обслуживании граждан пожилого возраста и инвалидов»

- Федеральный закон от 10.12.1995 № 195-ФЗ «Об основах социального обслуживания населения в Российской Федерации»

- Федеральный закон от 24.11.1995 № 181-ФЗ «О социальной защите инвалидов в Российской Федерации»

- приказ Министерства социального обеспечения РСФСР от 27 декабря 1978 года № 145 «Об утверждении положений о доме-интернате для престарелых и инвалидов и психоневрологическом интернате Министерства социального обеспечения РСФСР»

- приказ Минсоцзащиты РФ от 25.12.1995 № 312 «О примерном положении и примерных правилах внутреннего распорядка специального дома-интерната»

- Закон Калужской области от 05.04.2005 № 45-ОЗ «О социальном обслуживании населения на территории Калужской области»

- Закон Калужской области от 13.11.2009 № 593-ОЗ «Об установлении системы оплаты труда работников государственных учреждений социального обслуживания калужской области»

- Постановление Правительства Калужской области от 04.02.2005 № 33 «О перечне гарантированных государством социальных услуг, предоставляемых гражданам пожилого возраста и инвалидам»

- Постановление Правительства Калужской области от 18.03.2005 № 70 «О Положении о порядке и условиях предоставления гражданам пожилого возраста и инвалидам бесплатного надомного, полустационарного и стационарного социального обслуживания, а также на условиях полной или частичной оплаты»

- Приказ министерства здравоохранения и социального развития Калужской области от 03.04.2006 № 159 «Об утверждении Положения о порядке приема граждан пожилого возраста и инвалидов в специальные государственные стационарные учреждения социального обслуживания Калужской области»

- Приказ Минсоцзащиты России от 28.07.1995 № 170 «Об утверждении Инструкции об организации медицинского обслуживания, противоэпидемических и санитарно-гигиенических мероприятий в домах-интернатах для престарелых и инвалидов»

- СанПин 2.1.2.2564-09 «Гигиенические требования к размещению, устройству, оборудованию, содержанию объектов здравоохранения и социального обслуживания, предназначенных для постоянного проживания престарелых и инвалидов, санитарно-гигиеническому и противоэпидемиологическому режиму работы в них»

- Приказ министерства по делам семьи, демографической и социальной политике Калужской области от 15.10.2009 года № 708 «Об утверждении требований к качеству предоставления государственных услуг в государственных стационарных учреждениях социального обслуживания Калужской области при формировании государственного задания на оказание государственных услуг»

- национальные стандарты социального обслуживания населения в РФ: ГОСТ Р 52143- 2003, 52142-2003, 52495-2005, 52496-2005, 52497-2005, 52498-2005, 52884-2007, 52882-2007, 52883-2007, 52880-2007, 53060-2008, 53058-2008, 53059-2008, 53348-2009, 53347-2009, 53349-2009;

- Положение о порядке приема, порядке и условиях предоставления стационарного социального обслуживания гражданам пожилого возраста и инвалидам в стационарных учреждениях социального обслуживания, подведомственных министерству по делам семьи,

демографической и социальной политике калужской области, утвержденное приказом Министерства по делам семьи, демографической и социальной политике Калужской области от 12.12.2011 года № 2436

## **5. Условия размещения учреждения.**

5.1. Справка с содержанием сведений из технических паспортов на здание, сроков проведения капитальных ремонтов, коммунально-бытовых услуг, соответствие санитарно-гигиеническим нормам и требованиям пожарной безопасности прилагается к настоящему Положению (приложение № 1)

## **6. Техническое оснащение учреждения.**

6.1. Перечень специального и табельного оборудования, имеющегося в учреждении прилагается к настоящему Положению. (приложение № 2)

## **7. Взаимодействия с другими учреждениями.**

7.1. При реализации своей деятельности Учреждение взаимодействует по территориальному принципу со следующими органами (организациями):

- организациями здравоохранения;
- отделом ПФ РФ по Спас-Деменскому району (по назначению, перерасчету и выплате пенсии проживающим);
- отделом социальной защиты населения;
- службами судебных приставов (по вопросам взыскания задолженности с проживающих);
- с организациями по оказанию ритуальных услуг;
- управлением внутренних дел;
- церковью, благотворительными организациями.

## **8. Порядок создания, реорганизации или ликвидации Учреждения**

8.1. Учредителем Учреждения является Министерство по делам семьи, демографической и социальной политике Калужской области.

8.2. Реорганизация или ликвидация Учреждения производится по решению Министерства по делам семьи, демографической и социальной политике в соответствии с действующим законодательством.

8.3. Ликвидация Учреждения производится ликвидационной комиссией, назначенной по согласованию с органом, осуществляющим государственную регистрацию юридического лица.

Ликвидационная комиссия в соответствии с действующим законодательством определяет порядок и сроки ликвидации Учреждения, оценивает его имущество, составляет ликвидационный баланс, который утверждается в установленном порядке. При ликвидации имущество Учреждения передается собственнику. Требования кредиторов при ликвидации Учреждения удовлетворяется в порядке, установленном Гражданским кодексом РФ. Ликвидация Учреждения считается завершенной, а Учреждение прекратившим свое существование после внесения записи в Единый государственный реестр юридических лиц.

## **9. Финансирование Учреждения**

9.1. Учреждение является юридическим лицом, имеет в оперативном управлении обособленное имущество, самостоятельный баланс, расчетные и иные счета, печать и штампы с полным наименованием Учреждения и Учредителя, фирменную символику, может от своего имени приобретать и осуществлять имущественные права, нести обязанности, быть истцом и ответчиком в суде.

9.2. Учреждение пользуется всеми налоговыми льготами, предусмотренными законодательством РФ и Калужской области.

9.3. Учреждение финансируется из средств областного бюджета и прочих источников финансирования, имеет утвержденный министром по делам семьи, демографической и социальной политике Калужской области план финансово-хозяйственной деятельности и согласованное с ним штатное расписание.

9.4. Контроль, координацию и практическую помощь Учреждению в его деятельности осуществляет Министерство по делам семьи, демографической и социальной политике.

## **10. Укомплектованность учреждения специалистами.**

10.1. Учреждение располагает числом специалистов в соответствии со штатным расписанием. Каждый специалист должен иметь соответствующее образование, квалификацию, профессиональную подготовку, обладать знаниями и опытом, необходимыми для выполнения возложенных на него обязанностей. У специалистов каждой категории должна быть должностная инструкция, устанавливающая их права и обязанности.

## **11. Порядок принятия (зачисления) граждан на обслуживание и снятие с него**

11.1. Основанием для помещения в Учреждение является:

- путевка, выданная Учредителем;
- договор о стационарном обслуживании граждан пожилого возраста и инвалидов;
- личное письменное заявление гражданина (либо его законного представителя, заверенное печатью и подписью органа социальной защиты) о предоставлении социальных услуг;
- документ, удостоверяющий личность гражданина;
- пенсионное удостоверение;
- справка учреждения медико-социальной экспертизы при наличии группы инвалидности;
- справка о размере пенсии (на момент поступления в Учреждение), представленная органом, осуществляющим пенсионное обеспечение;
- медицинская карта, заверенная лечебным Учреждением, результаты анализов с указанием даты выдачи и регистрационных номеров должны быть приложены к мед.карте;
- справка органов госсанэпиднадзора об отсутствии контактов с инфекционными больными;
- акт материально-бытового обследования условий поступающего;
- документ, подтверждающий право на льготы в соответствии с действующим законодательством.

11.2. На каждого поступающего в Учреждение заводится:

- личное дело, в котором хранятся путевка, пенсионное удостоверение, заявление, договор о стационарном обслуживании;

- история болезни, к которой приобщается медицинская карта, справка об инвалидности, амбулаторная карта все мед.документы.

11.3. Паспорт принятого гражданина с отметкой о регистрации в Учреждении хранится в отделе кадров Учреждения.

11.4. Денежные суммы, драгоценности и ценные бумаги граждан по их желанию принимаются на хранение в установленном порядке администрацией до востребования их владельцами или лицом, у которого имеется свидетельство о праве на наследство.

11.5. Временное выбытие проживающего осуществляется по личному заявлению с разрешением директора Учреждения и положительного заключения врача о возможности выезда из Учреждения при наличии письменного обязательства родственников или других лиц, обязующихся обеспечить уход.

11.6. Порядок принятия на обслуживание и снятия с него производится с соблюдением следующих документов:

- приказ Министерства по делам семьи, демографической и социальной политике от 05.08.2009 № 478 «Об утверждении административного регламента министерства по делам семьи, демографической и социальной политике калужской области по предоставлению государственной услуги «Направление граждан пожилого возраста и инвалидов на стационарное социальное обслуживание»;

- ГОСТ Р 53060-2008 «Социальное обслуживание населения. Документация учреждений социального обслуживания»; ГОСТ Р 52143-2003 «Социальное обслуживание населения. Основные виды социальных услуг»; ГОСТ Р 52884-2007 «Социальное обслуживание населения. Порядок и условия предоставления социальных услуг гражданам пожилого возраста и инвалидам»;

- приказ Минсоцзащиты РФ от 25.12.1995 № 312 «О примерном положении и примерных правилах внутреннего распорядка специального дома-интерната».

## **12. Условия оказания социальных услуг.**

12.1. Стоимость содержания и социального обслуживания граждан в Учреждении, включающая плату за стационарное обслуживание, затраты на приобретение продуктов питания, мягкого инвентаря и медикаментов, содержание предоставляемых помещений и стоимость коммунальных услуг, рассчитывается с учетом тарифов на социальные и коммунальные услуги, а также сложившегося в области уровня потребительских цен ежегодно при составлении ПФХД на предстоящий финансовый год.

12.2. Размер ежемесячной платы за содержание и социальное обслуживание в Учреждении не может превышать 75 % пенсии гражданина. Для граждан, получающих в соответствии с федеральным законодательством две пенсии в расчет принимается трудовая и социальная пенсия.

## **13. Заключительные положения**

Изменения в настоящее Положение об учреждении вносятся не реже одного раза в год при утверждении стоимости содержания и стационарного социального обслуживания, а также при необходимости.